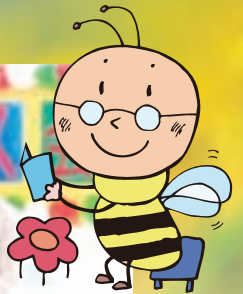


老健ちば

なのはなだより

58

January 2010



■我孫子ロイヤルケアセンター「クリスマス会」

INDEX

1
2

トレンドTOPIX「潮流」
ニユースウォッチ

〈キャリアパスと

介護職員処遇改善交付金〉

フォーカス「老健ちば」

〈新年のごあいさつ〉

千葉県老人保健施設協議会

副会長 村上信乃先生

〈平山会長 旭日双光章を授与される〉

3
4

〈平成21年度『研究事例発表大会』〉

・辰巳ナッシングウイラ ・やすらぎの郷
・赤門なのはな館 ・シルバークアセンター
・晴山苑 ・ユニアイク楽部

5
6

〈看護職員研修会〉

ペーパーブログ

すまいる



「筋力トレーニング」
カトレアンホーム 高橋一浩(支援相談員)

「1年を振り返って」
平成21年度支援相談員部会長 高橋秀明(総和苑)

7

〈菜の花スマイル〉施設の笑顔紹介

●慈風苑

●エスポワール岬

〈老健ちばカレンダー〉

〈編集後記〉



<http://www.chiba-roken.jp/>

平成22年1月22日 発行

●発行者/千葉県老人保健施設協議会 ●編集者/広報委員会

●〒262-0042 千葉県千葉市花見川区花島町149-1 TEL:043-250-7352 FAX:043-286-0661



キャリアパスとは

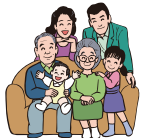
キャリアパスという言葉は、英語のつづりが Career Path となる。Pass と思われがちだが実際は、道という意味の Path である。これは「キャリアを積む道」と直訳できる。

『潮流』

トレンドTOPIX

ニ
ュ
ー
ス
ウ
オ
ッ
チ

キャリアパスと 介護職員処遇改善交付金



介護職員の人材確保難が社会問題化している中、社会保障審議会など様々なところで議論、提起されているが、その原因として、賃金をはじめとする待遇の低さ、職場の人間関係、人事評価の妥当性の低さ、キャリアアップが望めない職場であること等が共通してあげられている。

こうした状況を踏まえ、国は、平成21年4月介護報酬改定、平成21年度補正予算において、「介護職員処遇改善交付金」を設け、原因への対応策が講じられた。「介護職員処遇改善交付金」については、なのはなより56、57号でもお伝えしている通りである。ただ、国の事務連絡等の説明には、以下のような記載がある。

平成22年度以降は、キャリアパス要件を満たさない事業所については減額することとされているが、その具体的モデルについて、事業所団体に作成していただくとともに、それを踏まえ、厚生労働省において要件を定める予定。

（下段キャリアパスのイメージ図参照）

● 介護職員について、ポスト、仕事の内容を設定し、それに必要な能力、資格、経験等を明示する。

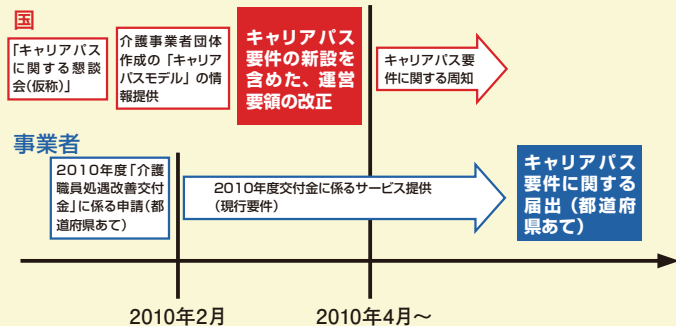
● 右記に応じた給与水準を設定する。

● 事業者は、要件を満たした給与表等を、都道府県に提出する。

前記の「キャリアパス要件」について、厚労省は来年度の適用を目指していたが、11月の「全国地域包括ケア推進会議」で、来年2月からの適用はしないとのスケジュール案を示している。

12月11日の「介護職員のキャリアパスに関する懇談会」で、山井和則政務官は、将来的に収入が伸びていくという期待感を持ってないことなどにより、「介護という仕事は好きだけれども、泣く泣く現場から離れていく状況もあると思う」と指摘。その上で職員が希望を持つて働き続けるためには、「賃金を引き上げるとともに、キャリアパスをつくっていく、プロフェッショナルの仕事としてやっていく」という道筋を付けていくことが大切」と強調した。各団体からは、将来的ポストの方向性として、マネジメント職をはじめ、現場のスペシャリストのほか、人材育成の担当者などが挙げたが、マネジメントを目指す人材は少数であるほか、ポストも限られるため、総合的に考えることが必要との意見があった。また、キャリアパス制度を継続運用していきけるだけの介護報酬上の裏付けが必要との意見も出た。

今後のスケジュール(イメージ図)



図：介護職員処遇改善交付金のキャリアパス要件に関する今後のスケジュール（イメージ図）
（厚生労働省の資料を基に編集部作成）

この日の意見などを参考に、厚労省は年度内に「キャリアパス要件」を決定するほか、各介護団体によるキャリアパスのモデルについても同時期に公表していくとしたが、介護職員処遇改善交付金における「キャリアパス要件」の適用開始の時期については明言しなかった。

（医療介護CBニュースより）

フォーカス「老健ちば」

新年のごあいさつ



千葉県老人保健施設協議会
副会長 村上 信乃 先生

あけましておめでとうございます。

先ず、昨年の総会で当会の副会長のひとりに選んでいただきながら、何もそれらしい仕事をしなかった事を会員の皆様にお詫びいたします。病院団体の役員を務めていますので、現在の「医療崩壊」打開のため、なにかと東京の本部での会合が多く、当会の活動まで力を注ぐ余裕がなくて、皆様にはご迷惑をおかけしました。しかし今年はこの3月で病院団体役員の責務から開放されますので、少しは平山会長のお力になれるのではないかと考えています。

現在の日本の繁栄を築いてこられたお年寄りの方々が、病気にかった際にも安心した療養生活を送っていたくためには、病院医療の充実だけでなく、老健による介護の充実が不可欠であることは言うまでもありません。そのためには、十分な数の看護、介護職員やリハ

ビリ技師などの人員の充足が必要です。しかし平成15年からの二度にわたる介護報酬のマイナス改定により、その実現は困難でした。昨年の介護報酬3%のアップでやっと少しは改善の兆しが認められました。3年後の診療報酬と介護報酬改定の際に両者のバランスのとれたプラス改定を切望します。

今回選挙で大勝した民主党は、社会保障制度の拡充、充実を重点施策のひとつに掲げ、診療報酬の引き上げによる医療費の対GDP比でOECD各国並までの増加、介護報酬の10%引き上げ+介護職員処遇改善交付金をマニフェストに掲げていましたので、大いに期待したいところです。しかし最近、財務省は国民負担への影響を考えて、診療報酬を引き下げる方向で予算編成に臨む意向を表明しました。もしこのように診療報酬でマニフェストを無視するような決定がされますと、介護報酬の方も同じことになるでしょう。当会を含めた全介護団体が一致して政府がどのような決定を下すのか監視し、マニフェストの完全実行を迫りましょう。

平山会長

旭日双光章を授与される



千葉県老人保健施設協議会
会長 平山 登志夫 氏

当協議会会長 平山登志夫先生は平成21年秋の叙勲において旭日双光章を授与されました。

先生は長年に亘って厚生労働行政の領域で尽力されてこられました。特にわが国初の老人保健施設（昭和62年老健晴山苑）を開設して「厚生省モデル老人保健施設事業」を実施し、わが国の老人保健施設制度の確立に多大の貢献をされました。

先生ご夫妻には去る11月11日午前、厚生労働省で勲章および勲

記の伝達を受けられ、

午後、皇居「豊明殿」

において天皇陛下

に拝謁し、陛下

より長年のご尽

力に対する労

いの「お言葉」

を賜りました。

演題発言者の感想

～質問～

「発表を終えてどうでした？」



陽のあたる場所へ
～園芸活動から
みえてきたもの～

施設名
クレイン
発表者
事務職／村上 達朗

A
グループ

発表者の多くは看護職や介護職の方ばかりの中、とても緊張しました。事前に練習はしていたのですが緊張もあって大変でした。



**褥瘡発生予測スケール
(ブレードンスケール)
による調査結果について**

施設名
老人ケアセンター浅井
発表者
看護職／宮城 和子・土屋 直子

B
グループ

発表時間が限られているので内容を凝縮して伝える事がとても大変でした。介護職の方が多く、もっと看護職の方も参加してほしい。今日、聞いた内容を持ち帰って職員に伝えたい。他職種がさらに連携できるよう期待したい。



**嚥下困難者にも
食事の楽しさを**
～今日のサラダは
ベビートマト?～

施設名
シルバーハピネス
発表者
管理栄養士／石井 奈美子

C
グループ

緊張しました。練習はしていたのですが、時間内に終わらせることが気になってしまいとにかく緊張しました。参加して他の方の発表も聞けてよかったです。



介護が行う回想法
～介護の原点を、
そして、老健としての関わりを
見つめて～

施設名
佐倉ホワイエ
発表者
介護職／藤澤 達磨

D
グループ

全国大会での発表の経験もあり、落ち着いて発表できました。袖山先生の講演を聞いて初心に戻って仕事に取り組みたいと感じました。

特別講演



「これからの老健職員に求められる介護の視点
～笑顔あふれるケアをめざして～」

講師：(有)笑う介護士

代表取締役 袖山 卓也(ソデヤマ タクヤ)氏



▲袖山先生の熱意あふれる講演



**在宅復帰に向けた
家族評価とアプローチ**
～リハビリスタッフの視点から～

施設名
つくも苑
発表者
理学療法士／石川 聡子

E
グループ

初めての参加でした。緊張したけど思ったより話しができました。とても勉強になりました。もっと他職種が参加すると盛り上がると思います。

サイン会には大行列



平成21年度『研究事例発表大会』

12月14日(月)千葉市文化センターにて、平成21年度「研究事例発表大会」が開催されました。県内の48施設から148名の参加をいただきました。当日は昨年に引き続き、(有)笑う介護士代表取締役 袖山卓也氏を講師にお招きし特別講演が行われました。参加者からは「初心に返って仕事をがんばりたい」と、とても好評でした。

~~~~~各施設のパネル展示スナップ~~~~~



•展示準備風景



•辰巳ナーシング・ウイラ
「収穫祭と毎月の誕生日カード」



•やすらぎの郷「リサイクル工作」



•ユー・アイ久楽部「俳句会・利用者の作品」



•赤門なのはな館
「スウェーデン研修といきいきづくり」



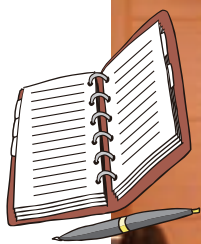
•シルバーケアセンター「元気一杯頑張ってます!!」



•晴山苑「巨大書道に挑戦!!」



平成21年11月27日(金)ホテルポートブラザらにて「看護職員研修会」が開催され、38施設46名が参加しました。講師に光栄館 看護師長 瓜生裕子氏をお招きし、午前は「老健における看護の役割」施設でのターミナルケアをテーマに講義が行われました。午後はグループに分かれターミナルケアについての討議が行われました。参加された中でターミナルケアを実施している施設、これからターミナルケアを実施したい施設と様々でした。今回は瓜生氏のご協力を得て、瓜生氏から日頃の思いを寄稿いただきました。



『瓜生講師のコメント』



光栄館
看護師長 瓜生 裕子 氏

今年4月の介護報酬改定時、介護老人保健施設においてのターミナルケア加算が加わりました。本来、在宅復帰を目的とした中間施設の役割を持つ老健でもターミナルケアを行わなければならない背景には様々な要因が考えられます。そのひとつとして、高齢者の死亡者数急増が予測されていることが挙げられます。2008年の日本において65歳以上の死亡者は約96万人とされ、死亡者全体の85%を占めています。2025年の推計によると、65歳以上の死亡者は約143万人と考えられています。

現在、高齢者の約85%は病院で死亡していますが、診療報酬改定による入院期間短縮からも、さらに病院で最期を迎えることが困難になってきています。

しかし、病院で最期を迎えることが幸せなのか、在宅だったら満足なのか、それはご本人の価値観や死生観によって様々だと思います。それと同時に見送る家族の想いもとても大切です。高齢者の死は特別なことではなく、生物学上でも自然

なことです。しかし、そうは言っても、やはり死を迎えることはご本人にとってもご家族にとっても非常に辛いことです。ご本人・ご家族にとつてどのような最期を迎えることが最良なのか、それを一緒に考え、少しでもそれに近づけるように支援できるのは、他にはない特別な仕事だと思っています。

私の勤務する施設のハードも古く、看取りを行うための特別な部屋も設備もある訳ではありません。しかし、身体管理だけではなく看護師としてできること、臨終の処置だけではなく、看取りの経過を大切にしながらご本人・ご家族のケアが提供できる施設を目指して努力していきたいと思っています。



INGENIOUS 福祉車両の販売・メンテナンス
エンジニアス株式会社

〒114-0004 東京都北区堀船3-32-11 TEL:03-5290-2311
フリーダイヤル 0120-023-238



福祉車両の
プロフェッショナルに
お任せください。

ホームページでお買物査定及び中古車情報をご提供しております。 <http://www.ingenious.co.jp/>

すまいる

自由
気ままに

ペーパーブログ



『筋力トレーニング』

カトレアンホーム

高橋 一浩(支援相談員)

カトレアンホームでは、プールリハビリと、パワーリハビリテーションを行っているのが大きな特徴です。

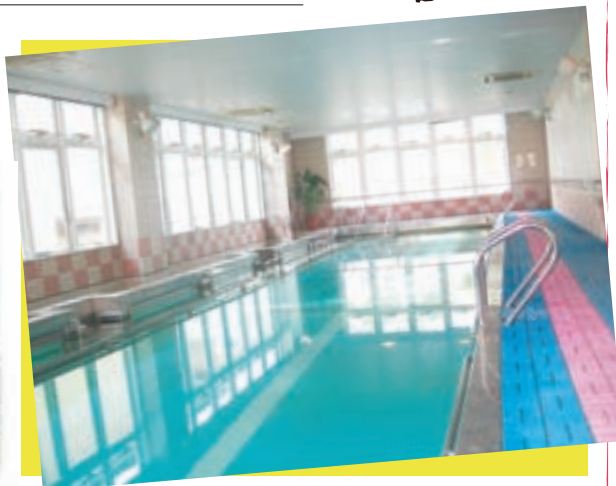
プールは、15m×4m、水深1.1m、水温33℃の温水プールとなっています。脳卒中による片麻痺をはじめ、日頃の生活で感じる身体のコリや、肩・腰・膝の痛みに対しても効果的な治療方法です。浮力によって、腰や膝などの関節に負担なく運動が行え、水の抵抗により、運動効果が高まり筋力増強にも繋がります。運動内容は、手足の運動や歩行が主となるので、水の中に顔をつけたり、泳ぐ事はありません。

パワーリハビリテーションは、専用マシンを使った運動を中心としたリハビリです。5機種あり、9種類の運動が行えます。息を止めて力むような筋力トレーニングと違って、『低負荷』の『有酸素運動』で、1つの運動ごとに『休憩』を入れるので、血圧の上昇を招きにくい運動となっています。

残念ながら、ご入所者様は介護度の重



い方が大半であり、2つのリハビリ対象者は少ないですが、通所リハビリご利用者様は、介護予防を目的として、両リハビリを楽しみながら行っている方が多くいらっしゃいます。



1年を振り返って

今年度、千葉ブロックとして支援相談員部会(12期)の運営委員を担当させていただきました。一年間に部会を2回、研修会を1回企画運営いたしました。この一年間で、それまで漠然としていた思いが確かな考えとなったことがあります。

私たち支援相談員は施設の心臓部といわれる程重要なポジションであると共に、一人配置という孤独とも思える部署です。故に支援相談員にしか分からない喜び、悩み、楽しみ、悲しみを抱え、他職種との連携、相談業務、稼働率の安定等、日々ストレスフルな心境で頑張っている相談員も多いのではないのでしょうか？このストレスを緩和していくには、支援相談員間のネットワーキングが重要だと私は考えます。そして、会員施設の支援相談員が一堂に会する部会が、横のつながりの構築には絶対の機会だと思っています。支援相談業務のスキルアップとして、また普段気軽に相談できる仲間づくりの場として、支援相談員の皆様に活用していただきたいと思います。最後に、この一年間サポートして下さった会員施設の支援相談員の皆様、事務局の皆様、及び運営委員の皆様に紙面をお借りして御礼申し上げます。



平成21年度支援相談員部会長
総和苑 高橋 秀明 氏

介護ソフトのパイオニアがご提案する 安心・安全の新プラン。

ワイズマンASPサービス

全国10,000 事業所導入実績！



インターネットを通じて
アプリケーションソフトが利用できる
新しいサービス。

「ワイズマンASPサービス」のメリット

現行法改正対応時の追加料金は発生しません！

バージョンアップやバックアップ作業が不要！

月々一定額なので計画的なコスト運用が可能！

セキュリティ体制も万全！



0011-0807

ワイズマン ASP サービスは、総務省が推進する「ASP・SaaS 安全・信頼性にかかる情報開示認定制度」の認定を取得しています。

株式会社 ワイズマン

システムに関するお問い合わせは

0120-442-993

<http://www.wiseman.co.jp/>

● 本社 〒020-0045 岩手県盛岡市盛岡駅西通2-11-1
● 千葉支店 〒261-0023 千葉県千葉市美浜区中瀬1-7-1

TEL. 019-604-0750 FAX. 019-604-0770

住友ケミカルエンジニアリングセンタービル18階 TEL. 043-211-8801 FAX. 043-211-8788

JASDAQ
証券コード：3752



菜の花スマイル

施設の 笑顔紹介



いろんな人から「悩みがなさそうね!」
と言われるほど、毎日楽しく仕事をしています。
きっと私の笑い声にあるのかな?
とにかく大声で「アハハハハッ!」と笑います。

●慈風苑
介護福祉士 篠塚 恵里菜



房総半島東端の銚子市の市街地中心に
位置し、今年で開設20年を迎えます。
オープン以来、ご利用者様・ご家族様に
は「慈愛」の精神を持って医療・介護サー
ビスの提供に努めています。今後も、季
節の行事・レクリエーション・積極的なボ
ランティアの導入などで、地域の皆様に
愛される施設運営を目指して行きます。

■ 慈風苑

住所：銚子市長塚町3丁目609-2
電話：0479-24-1118
開設日：平成2年8月6日
入所：80名
通所：20名



ご利用者様に、
いつでも笑って過ごしていただける様、
私自身、元氣よく笑顔を大切に、
これからも頑張ります!

●エスポワール岬
介護士 石井 千香子



太平洋を望む温暖で風光明媚な環
境の中、真心こもった介護で家庭復
帰へのお手伝いを致します。ご利用
者及びご家族の皆様、さらには地域
の方々より信頼をいただき、質の高
い看護・介護・リハビリの提供に努め
てまいります。

■ エスポワール岬

住所：いすみ市岬町和泉字苅込台330-1
電話：0470-80-2711
開設日：平成13年1月15日
入所：100名
通所：40名



老健ちばカレンダー

1月

29日(金) 介護職員研修会
『ホテルポートプラザちば』

2月

3日(水) 管理者研修会
『京成ホテルミラマーレ』

7日(日) 第2回ST分科会
『千葉大学医学部附属病院3階第1講堂』

17日(水) 第2回支援相談員部会
『ホテルポートプラザちば』



●編集後記

- 新年明けましておめでとうございます。今年も多くの情報を発信で
きるよう努めて参りますのでよろしくお願い申し上げます。(佐々木)
- 思いがけずゴルフをはじめました。オーバーウエイトで丘陵地を右
往左往し、膝の激痛に悩んでいます。(若林)
- 2010年、新しい年になりました。今年こそは!という目標が沢山
ありすぎて悩んでいます。まずは皆さんにとって良い年になります
ように(神作)
- 我が家の愛犬も15歳となり、足腰が弱ってきました。でもストレス
をあまり感じないのか食欲だけは衰えません。やっぱり飼い主に
似るんですね...(坂本)
- 年末から年始にかけて面白い映画が沢山です。何を見ようか迷い
ますが...やっぱり怖い映画が一番かな。(原)
- 「今年はどうしても...」という願い事があって、三が日の大混雑を
かき分けて成田山新勝寺に初詣に行ってきました。お神籤を引い
たらなんと大凶! 神様、いや仏様? お願いいたします! (斎藤)